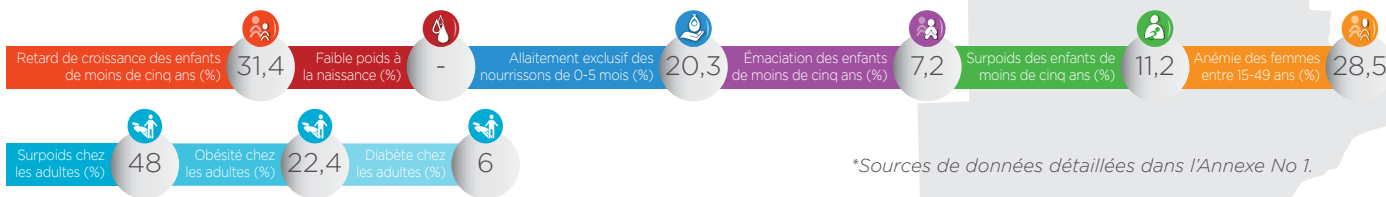




Date d'adhésion : avril 2015  
Population : 2,14 millions

# Botswana



\*Sources de données détaillées dans l'Annexe No 1.

## Transformations institutionnelles en 2015 - 2016

### Regrouper les parties prenantes dans un espace d'action commun

En 2015, deux points focaux intérimaires du ministère de l'Agriculture ont été désignés pour diriger tous les processus liés au Mouvement SUN. Au cours de la période du rapport, l'attention des points focaux était portée notamment sur la détermination des lacunes en matière de capacités des technocrates et des experts en programme des ministères de la

Santé, des pouvoirs publics locaux et du secteur de la protection sociale. À l'heure actuelle, ils explorent des options pour la mise en place d'une plateforme multi-acteurs et multisectorielle pour la nutrition, qui a été abordée à la toute première conférence nationale sur la nutrition tenue à Gaborone en novembre 2015.



### Garantir un cadre politique et juridique cohérent

La Stratégie nationale sur la nutrition élaborée par le ministère de la Santé doit être révisée afin garantir la prise en compte de tous les secteurs. La mouture de la stratégie d'alimentation du nourrisson et du jeune enfant n'est pas encore entrée en vigueur. Au Botswana, l'enrichissement des aliments n'est pas obligatoire, mais l'iodation du sel est une réalité, et la Loi sur le contrôle des aliments (Food Control

Act) établit un système renforcé de sécurité sanitaire des aliments. Toutefois, les industries locales et les partenaires commerciaux ne se conforment pas au Code international de commercialisation des substituts du lait maternel. Des efforts de plaidoyer sont en cours pour prendre la nutrition en compte dans le Plan national de développement pour 2016 - 2020.



### Aligner les actions autour d'un cadre de résultats commun

Il n'existe pas encore de cadre commun de résultats au Botswana, mais les représentants de chaque secteur ont été mandatés pour offrir à leurs cadres supérieurs toute l'assistance nécessaire pour prendre la nutrition en compte dans leurs programmes. Afin de faciliter ce travail, des réseaux spécifiques de nutrition sont établis au sein des secteurs pour évaluer

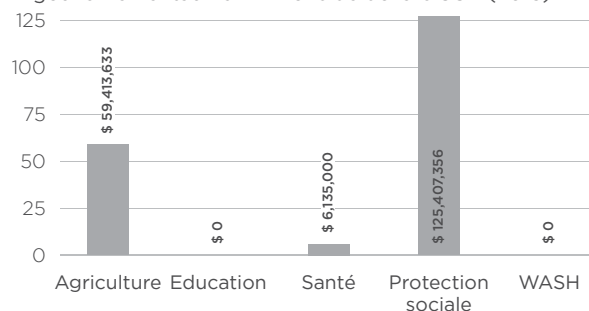
les niveaux auxquels divers programmes participent à la nutrition. Cependant, le Botswana reconnaît que la compréhension des liens nutritionnels au sein des secteurs doit être renforcée, ce qui impulsera également une plus grande participation de ces secteurs.



### Suivre les financements et mobiliser les ressources

Aucun système n'est en place pour suivre les allocations nutritionnelles ou les dépenses consacrées à la nutrition dans tous les secteurs. L'outil « One Health » utilisé en 2014 pour chiffrer l'intégralité des services essentiels de santé a révélé que la nutrition apparaissait dans quatre programmes principaux couvrant le traitement de la malnutrition, les laboratoires de diététique et le contrôle des aliments. Pour approfondir l'analyse, le Botswana a adopté l'approche des « trois étapes » avec les ministères clés dont il cherche à renforcer la participation.

Allocations pour la nutrition dans différents secteurs gouvernementaux en millions de dollars USD (2015)



## PRIORITÉS 2016 - 17

- Inciter les ministères de l'Éducation et de l'Eau, en particulier, et les ministères du Commerce et de l'Environnement à participer davantage.
- Mieux associer les partenaires techniques et financiers à la nutrition, notamment l'Organisation des Nations Unis pour l'alimentation et l'agriculture, l'Organisation mondiale de la santé et l'Union européenne.
- Proposer un ministère hôte pour la structure de coordination nationale de la nutrition et l'équipe multisectorielle de nutrition.
- Rechercher les points focaux et choisir un ambassadeur de la nutrition.